

dji POWER 1000 MINI

Bruksanvisning

v1.0 2026.04





Dette dokumentet er opphavsrettslig beskyttet av DJI med alle rettigheter forbeholdt. Med mindre annet er godkjent av DJI, er du ikke kvalifisert til å bruke eller la andre bruke dokumentet eller noen del av dokumentet ved å reprodusere, overføre eller selge dokumentet. Kun anse dette dokumentet og innholdet deri som instruksjoner for å bruke DJI-produkter. Dokumentet skal ikke brukes til andre formål.

I tilfelle avvik mellom forskjellige versjoner, skal den engelske versjonen ha forrang.

Søk etter nøkkelord

Søk etter nøkkelord som «batteri» og «installasjon» for å finne et emne. Hvis du bruker Adobe Acrobat Reader til å lese dette dokumentet, trykker du på Ctrl+F i Windows eller Command+F på Mac for å starte et søk.

Navigering til et emne

Vis en fullstendig liste over emner i innholdsfortegnelsen. Klikk på et emne for å navigere til den delen.

Utskrift av dette dokumentet

Dette dokumentet støtter utskrift med høy oppløsning.

Hvordan bruke denne bruksanvisningen

Tegnforklaring

⚠ Viktig

💡 Råd og tips

📖 Referanse

Les før bruk

DJI™ tilbyr deg opplæringsvideoer og følgende dokumenter:

1. «Retningslinjer for sikkerhet»
2. «Hurtigstartveiledning»
3. «Bruksanvisning»

Det anbefales at du ser på alle opplæringsvideoer og leser gjennom «Retningslinjer for sikkerhet» før du bruker produktet for første gang. Sørg for å lese «Hurtigstartveiledning» før du bruker produktet for første gang, og se denne «Bruksanvisning» for mer informasjon.

Opplæringsvideoer

Gå til adressen nedenfor eller skann QR-koden for å se opplæringsvideoene, som viser hvordan du bruker produktet på en trygg måte:



<https://www.dji.com/power-1000-mini/video>

Last ned DJI Assistant 2

Last ned DJI ASSISTANT™ 2 (Power Series) på:

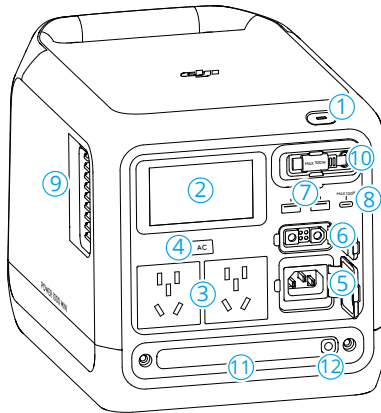
<https://www.dji.com/downloads/softwares/dji-assistant-2-power-series>

Innhold

Hvordan bruke denne bruksanvisningen	3
Tegnforklaring	3
Les før bruk	3
Opplæringsvideoer	3
Last ned DJI Assistant 2	3
1 Produktprofil	5
1.1 DJI Power 1000 Mini	5
1.2 Skjerm	6
2 Grunnleggende bruk	8
2.1 Slå på/av	8
2.2 Kobler til DJI Home App	8
2.3 Vekselstrømpoplading	8
2.4 USB-C-opplading	10
2.5 AC-utgang	10
2.6 USB-utgang	11
2.7 Bruke LED-lyset	12
3 Tilbehør	13
3.1 SDC-utgang	13
3.2 Bilopplading	14
3.3 Solenergiopplading	15
4 Uavbrutt strømforsyning (UPS)	17
5 Tillegg	18
5.1 Fastvareoppdatering	18
Bruk av DJI Home App	18
Bruke DJI Assistant 2 (Power-serien)	18
5.2 Eksport av logg	19
5.3 Vedlikehold	19
5.4 Avhending av batteri	20
5.5 Spesifikasjoner	20
5.6 Kompatibilitet	20
5.7 Typer av AC-utgangsporter	21

1 Produktprofil

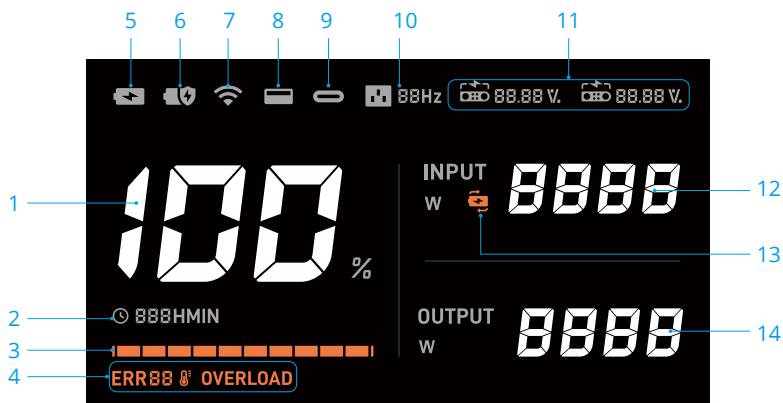
1.1 DJI Power 1000 Mini



1. Strømknapp
2. Skjerm
3. Utgangsport for vekselstrøm ^[1]
4. AC-knapp
5. Inngangsport for vekselstrøm
6. SDC-port
7. USB-A-port
8. USB-C-port
9. Ventiler
10. Uttrekkbar USB-C-kabel
11. LED-lys
12. LED-kontrollknapp

[1] Illustrasjonene i brukerhåndboken kan avvike fra det faktiske produktet, avhengig av land eller region. Se det faktiske produktet. Gå til [Typer av AC-utgangsporter](#)-delen for mer informasjon.

1.2 Skjerm



1. Gjenværende batterinivå

2. Tid

Viser gjenværende brukstid når ladestasjonen lader eksterne enheter.

Viser gjenværende tid som kreves for å lade ladestasjonen til ladegrensen som er angitt i DJI Home App fra gjeldende batterinivå når ladestasjonen lades opp igjen.

Når enheten har både utgang og inngang samtidig, viser skjermen den påkrevde oppladningstiden hvis inngangseffekten er størst, eller gjenværende brukstid hvis utgangseffekten er størst.

3. Batterinivålinje

Batterinivålinjen blinker i rekkefølge når ladestasjonen lades opp igjen.

Det siste rutenettet på batterinivålinjen blinker når ladestasjonen lader eksterne enheter.


4. Systemadvarsler

ERR88: feilkode

⚠: temperaturreis. Ikonet vil lyse konstant hvis temperaturen er for høy eller for lav. Vent på at temperaturen går tilbake til normalt.

Ikonet vil blinke når ladetemperaturen er unormal. I dette tilfellet vil ladeeffekten bli redusert i hurtigoppladningsmodus, og det vil ta lengre tid å lade kraftstasjonen helt opp.

OVERLOAD: advarsel om overbelastning

 Sjekk advarselmeldingene i DJI Home App eller gå til <https://s.dji.com/DJI-Power> for å lære om detaljene og feilsøking. Kontakt offisiell kundestøtte hvis problemet vedvarer.

5. Hurtigoppladningsmodus

6. Standard oppladningsmodus

7. Wifitilkoblingsstatus

Fst ikon indikerer vellykket wifitilkobling.

Blinkende ikon indikerer at wifi ikke er tilkoblet eller er utilgjengelig.

8. USB-A-port

9. USB-C-port

10. AC-utgangsfrekvens

Sørg for at driftfrekvensen til kraftstasjonen er i samsvar med frekvensen til strømmettet. Når frekvensene er inkonsistente, vil skjermen vise en AC-inngangsfrekvens feilkode (ERR13/14). I dette tilfellet vil kraftstasjonen fungere med følgende begrensninger:

- Når AC-utgangen er slått av, kan kraftstasjonen lades, men den kan ikke forsyne eksterne enheter med strøm.
- Når AC-utgangen er slått på, kan kraftstasjonen forsyne eksterne enheter med strøm, men kan ikke lades.

For å gjenopprette normal bruk kobler du fra AC-strømkabelen og alle eksterne enheter som er koblet til AC-utgangsporten. Hold inne AC-knappen i mer enn 10 sekunder for å bytte frekvens.

11. SDC-port

 : lade kraftstasjonen eller eksterne enheter.

BB.BB V : spenningsverdien ved bruk av SDC-porten.

BB.BB % : batterinivået til dronens batteri når batteriet lades.

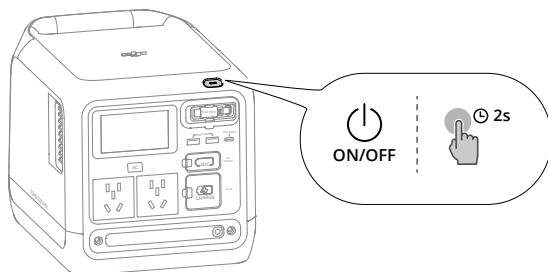
12. Inngangseffekt

13. Uavbrutt strømforsyning (UPS)

14. Utgangseffekt

2 Grunnleggende bruk

2.1 Slå på/av



Slå av/på: Trykk og hold strømknappen inne i minst to sekunder.

Slå på/av displayskjermen: Når ladestasjonen er slått på, trykker du på strømknappen én gang.

2.2 Kobler til DJI Home App

1. Skann QR-koden for å laste ned DJI Home App.



2. Aktiver Bluetooth og wifi på telefonen din, kjøp DJI Home App og følg instruksjonene for å koble til enheten.



- Du kan sjekke hvilke versjoner av Android og iOS som støttes av appen på <https://www.dji.com/downloads/djiapp/dji-home>.
- Grensesnittet og funksjonene til appen kan variere etter som programvareversjonen blir oppdatert. Den faktiske brukeropplevelsen er basert på programvareversjonen som benyttes.

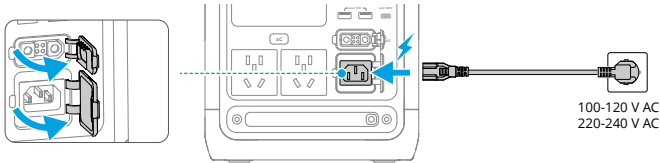
2.3 Vekselstrømopplading

Åpne portdekselet og koble AC-inngangsporten til en AC-strømkontakt.

Strømkilden støtter følgende lademoduser:


Rask oppladingsmodus: Ladeeffekten er større og egner seg for daglig lading.

Standard oppladingsmodus Ladeeffekten er mindre og driftsstøyen er lavere, noe som er egnet for lading om natten.



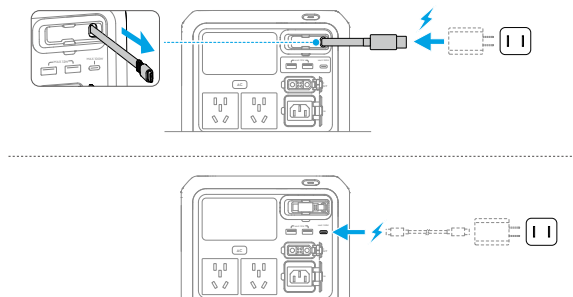
- Strømstasjonen vil som standard lades i Rask oppladingsmodus. Innstillingene kan endres i DJI Home App.



- Bruk den originale strømkabelen for lading, og unngå å bøye eller klemme kabelen. Sørg for god ventilasjon under lading. IKKE plasser enheten i høy temperatur eller i et lukket rom.
- Koble fra vekselstrømuttaket når ladingen er fullført.
- Det anbefales å bruke standard lademodus for en forlenget batterilevetid.
- Etter seks påfølgende hurtigladesykluser går kraftstasjonen automatisk inn i en vedlikeholdslading i neste ladesyklus. På det tidspunktet vil ladegrensen som er angitt i DJI Home App midlertidig bli deaktivert, og kraftstasjonen vil bli fulladet til 100 %. Det anbefales å fortsette å bruke kraftstasjonen først etter at vedlikeholdsladingen er fullført.
- Når temperaturen er unormal i hurtiglademodus, blinker temperaturfeilkonet  på skjermen sakte og den faktiske ladeeffekten kan reduseres for å sikre battericellenes levetid og sikkerhet.
- Sørg for at driftfrekvensen til kraftstasjonen er i samsvar med frekvensen til strømmettet. Når frekvensene er inkonsistente, vil skjermen vise en AC-inngangsfrekvens feilkode (ERR13/14). I dette tilfellet vil kraftstasjonen fungere med følgende begrensninger:
 - Når AC-utgangen er slått av, kan kraftstasjonen lades, men den kan ikke forsyne eksterne enheter med strøm.
 - Når AC-utgangen er slått på, kan kraftstasjonen forsyne eksterne enheter med strøm, men kan ikke lades.

For å gjenopprette normal bruk kobler du fra AC-strømkabelen og alle eksterne enheter som er koblet til AC-utgangsporten. Hold inne AC-knappen i mer enn 10 sekunder for å bytte frekvens.

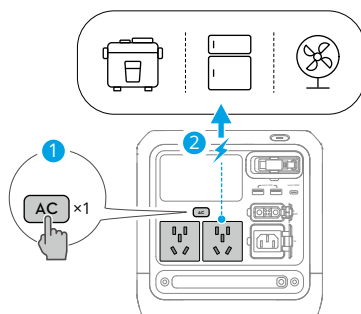
2.4 USB-C-opplading



⚡ Det anbefales å bruke ladere og ladekabler som støtter PD 3.0-protokoller eller nyere.

⚠ Strømstasjonen kan gå inn i en underspenningsbeskyttelsestilstand hvis batteriet er fullstendig utladet. I dette tilfellet vil ikke lading via USB-C eller SDC ikke være tilgjengelig. Det anbefales å koble til strømkabelen for lading og for å vekke kraftstasjonen. Hvis strømkraftverket fortsatt ikke kan vekkes etter at AC-strømkabelen er koblet til, kontakt offisiell teknisk støtte. Når ladingen er gjenopprettet, se avsnitt «[Vedlikehold](#)» for langtidslagring for instruksjoner om langtidsoppbevaring.

2.5 AC-utgang



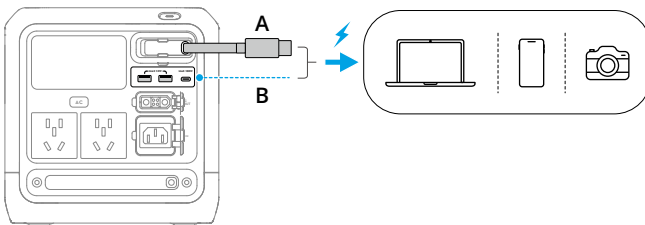
Koble den eksterne enheten til en vekselstrømutgangspport og trykk på vekselstrømutgangsknappen for vekselstrømforsyning. Kraftstasjonen vil pipe én gang, og vekselstrømutgangsknappen vil blinke sakte.

Vekselstrømutgangen vil automatisk slå seg av hvis kraftstasjonen ikke forsyner noen vekselstrømenhet i mer enn 30 minutter. Når vekselstrømutgangen er deaktivert, vil kraftstasjonen automatisk slå seg av hvis den ikke har utgang eller inngang i mer enn 60 minutter. Vekselstrømtidsavbrudd og enhetstidsavbrudd kan endres i DJI Home App.

Trykk og hold inne vekselstrømknappen for kontinuerlig vekselstrømstrømforsyning når du kobler kraftstasjonen til enheter som opererer periodisk, som et kjøleskap. Kraftstasjonen vil pipe én gang, og AC-knappen vil lyse konstant.

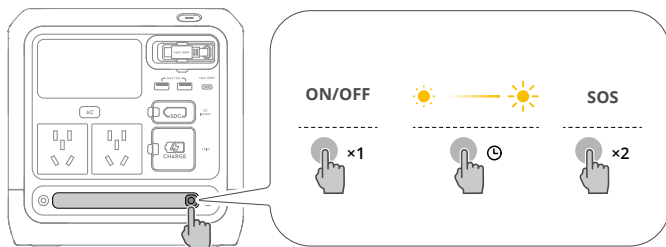
- ⚠ De interne elektroniske komponentene har et vanntett belegg. Det kan oppstå en svak lukt ved bruk av mye strøm. Lukten vil forsvinne på naturlig måte med daglig bruk.

2.6 USB-utgang



- ⚠ Når flere USB-utganger brukes samtidig, vil den totale utgangseffekten bli begrenset. Besøk <https://www.dji.com/power-1000-mini/specs> for mer informasjon.
- IKKE knyt, vri eller bøy den uttrekkbare kablen skarpt, for å unngå å skade kablen. Den uttrekkbare kablen kan byttes av brukeren. Detaljerte utskiftingsinstruksjoner finnes i [veiledningsvideoen](#).

2.7 Bruke LED-lyset



Trykk én gang: Slå lyset på eller av.

Trykk og hold inne: Juster lysstyrken. Slipp for å beholde gjeldende lysstyrke.

Dobbeltrykk: Bytt til SOS-blinkemodus.

💡 LED-lysstyring støttes også i DJI Home App.

3 Tilbehør



Det anbefales å klikke på lenken nedenfor eller skann inn QR-koden for å se veiledningen for monterings- og bruksmetoder.

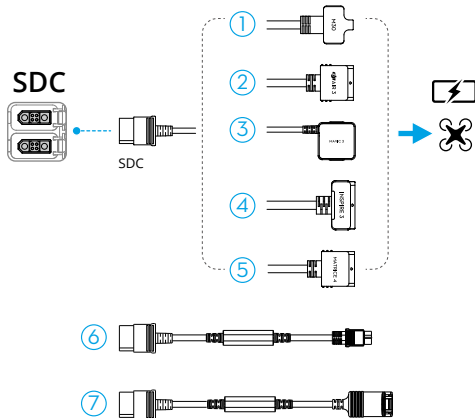


<https://www.dji.com/power-1000-mini/video>

⚠ Med mindre annet er spesifisert, må tilbehøret kjøpes separat.

3.1 SDC-utgang

Ladestasjonen kan også brukes med andre SDC-kabler for å lade forskjellige enheter via SDC-porten.



1. Hurtigladerkabel for droner ^[1]
2. SDC til Matrice 30-serien hurtigladekabel
3. SDC til Air 3-serien hurtigladekabel
4. SDC til Mavic 3-serien hurtigladekabel
5. SDC til Inspire 3 hurtigladekabel

6. SDC til Matrice 4-serien hurtigladekabel

7. SDC til XT60 strømkabel ^[2]

8. SDC til billaderplugg strømkabel ^[2]

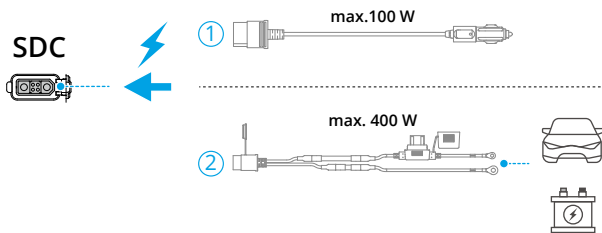
[1] Når du bruker hurtigladekabelen med DJI Mavic 4 Pro Parallel Charging Hub, kobler du først til kraftstasjonen og deretter til ladehuben. Hvis du kobler til ladehuben først, trykker du én gang på funksjonsknappen på ladehuben for å starte ladeprosessen.

[2] Standard utgangsspenning: 13,6 V. Maks. utgangsstrøm: 12 A.



- Kontroller at den eksterne enheten er innenfor utgangsspesifikasjonene til kabelen.
 - IKKE koble direkte til et litiumbatteri med en XT60-port ved bruk av SDC til XT60 strømkabel. Sørg for å koble ladestasjonen til en balansert lader først.
-

3.2 Bilopplading



1. Bilstrømsladekabel

2. Bilbatteri-ladekabel



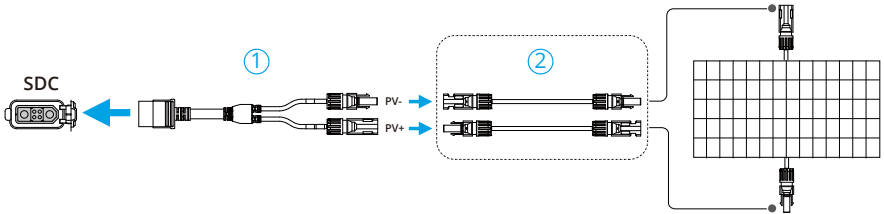
- Strømforsyningskapasiteten varierer fra bil til bil. Når du bruker ladekabelen for første gang til å lade kraftstasjonen, anbefales det å sette en lavere ladeeffekt i appen og gradvis øke effekten etter behov.



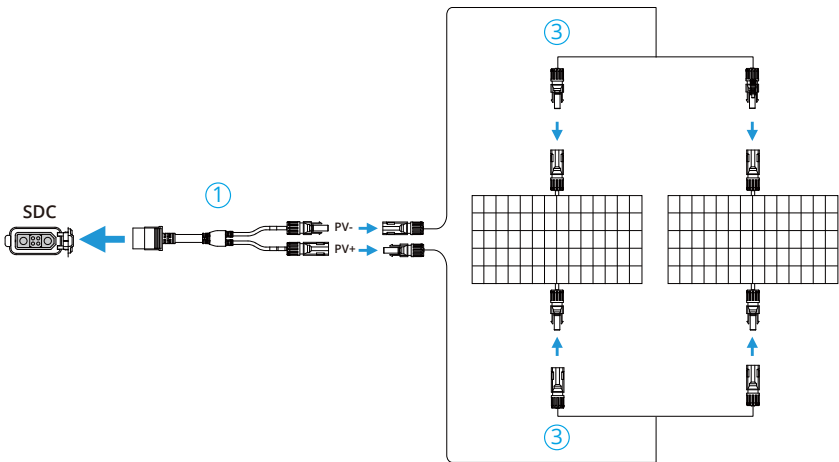
- Sørg for at den tilkoblede bilens strømkilde er innenfor tilbehørets spesifikasjoner. Ellers kan det føre til unormal ytelse eller til og med skade på kraftstasjonen.
 - Kontroller at strømadapteren er forsvarlig koblet til bilens strømport og at bilmotoren startes før lading.
-

3.3 Solenergiopplading

Enkelttilkobling av panel

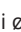


Parallellkobling




1. MC4 solcelleladekabel
2. Solcellepanel MC4-forlengelseskabel
3. Solcellepanel MC4 parallellkabel

⚠ Det anbefales å bruke offisielt autoriserte solcellepaneler. IKKE bland forskjellige typer solcellepaneler. Sørg for at de tilkoblede solcellepanelene er innenfor adapterens inngangsspesifikasjoner. Ellers kan enhetene bli skadet.

💡 Når du bruker flere oppladingsmetoder samtidig, vil solcellelading ha prioritet som standard. Oppladingssekvensen kan justeres i DJI Home App: Trykk  i øvre høyre hjørne og trykk på **Energistyring**, aktiver **Egendefinert reservenivå**, og endre **reservenivå**. Når batterinivået er under reservenivået, kan flere oppladingsmetoder

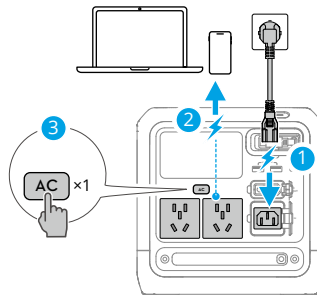
brukes samtidig. Når det nåværende batterinivået er over reservenivået, er kun solopplading tilgjengelig.

4 Uavbrutt strømforstyrning (UPS)

Koble ladestasjonen til et vekselstrømuttak, og koble en ekstern enhet som en datamaskin til ladestasjonen. Trykk på AC-knappen én gang, UPS er aktivert hvis  vises på skjermen.

Når strømmettet er normalt, gir AC-strømuttaket strøm til både kraftstasjonen og den tilkoblede enheten.

Ved et plutselig strømbrudd kan kraftstasjonen automatisk bytte til strømforstyrningsstatus, slik at den tilkoblede enheten forblir i normal drift.



- I UPS-modus kan du aktivere **automatisk gjenoppretting av AC-utgang** i DJI Home App. Når aktivert, vil kraftstasjonen ved strømbrudd og etter at den har slått seg av når batteriet er tomt, automatisk starte AC-utgangen på nytt og gå inn i UPS-modus igjen når strømmettet er gjenopprettet og kraftstasjonen er ladet til 5%.




- Ladestasjonen støtter bare den grunnleggende UPS-funksjonen og støtter ikke 0 ms vekslings. IKKE koble kraftstasjonen til enheter som krever 0 ms UPS, som f.eks. medisinsk utstyr. Ellers kan dette føre til at enheten ikke fungerer som den skal.
- Denne funksjonen er utilgjengelig i noen regioner. Se lokale lover og forskrifter for mer informasjon.
- På grunn av restriksjoner fra lokale lover og forskrifter i noen land og regioner, kan den faktiske utgangseffekten til kraftstasjonen bli redusert i UPS-modus.

5 Tillegg

5.1 Fastvareoppdatering

Bruk av DJI Home App

Hvis enheten er koblet til DJI Home App, vil det vises en melding i appen når ny fastvare er tilgjengelig. Følg instruksjonene i appen for å oppdatere fastvaren. En internettforbindelse kreves under fastvareoppdateringen.

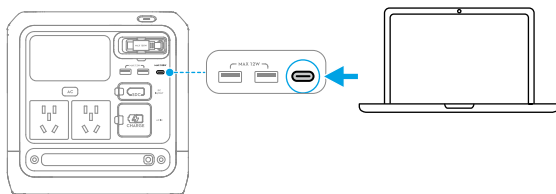
Du kan også oppdatere fastvaren i DJI Home App: Trykk på  øverst i høyre hjørne, og trykk så på **Fastvareoppdatering > Oppdater**.

- ⚠ • Før oppdatering, må du sørge for at enheten har nok batterinivå og stabil nettverkstilkobling.
- Koble tilbehøret til ladestasjonen for å oppdatere fastvaren samtidig.

Bruke DJI Assistant 2 (Power-serien)

Forsikre deg om at datamaskinen er koblet til internett under fastvareoppdateringen. Følg instruksjonene nedenfor for å sikre en vellykket fastvareoppdatering:

1. Slå av enheten, trykk og hold inne vekselstrømknappen og strømknappen samtidig, til USB-C-ikonet begynner å blinke på skjermen.
2. Koble datamaskinen til den angitte USB-C-porten som vist i figuren.



3. Start DJI Assistant 2, velg produktet og klikk på knappen for fastvareoppdatering på venstre side.
4. Velg fastvareversjonen, les ledetekstene i DJI Assistant 2 nøye, og klikk på oppdater. Fastvaren lastes ned og lastes opp til enheten automatisk.
5. Fastvaren oppdateres automatisk, og skjermen viser oppdateringsfremdriften. Vent til behandlingen er fullført. Enheten starter på nytt automatisk etter at fastvareoppdateringen er ferdig.

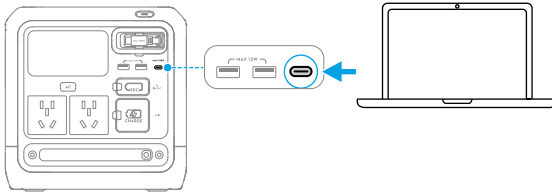
- ⚠ • IKKE slå av enheten eller koble enheten fra datamaskinen under en fastvareoppdatering.
- Hvis fastvareoppdateringen mislykkes, vil skjermen vise UPGD FAIL. Koble enheten fra datamaskinen og stikkkontakten, trykk og hold inne strømknappen i fem sekunder for å slå av enheten, og prøv igjen.

5.2 Eksport av logg

1. Slå av enheten, trykk og hold inne vekselstrømknappen og strømknappen samtidig, til USB-C-ikonet begynner å blinke på skjermen.

☀️ Brukere kan åpne enhetslisten fra DJI Home App, og trykke på **Hjelp** for å aktivere **Enhetsloggekspport-modus**.

2. Koble datamaskinen til den angitte USB-C-porten som vist i figuren.



3. Kjør DJI Assistant 2, klikk på **Logg Eksport** på venstre side, velg loggen fra logglisten og lagre. Vent til eksporten er fullført.
4. Start kraftstasjonen på nytt for å gjenoppta normal bruk etter fullført loggekspport.

5.3 Vedlikehold

1. Ladestasjonen skal oppbevares i et kjølig og tørt miljø uten direkte sollys ved den angitte oppbevaringstemperaturen. IKKE plasser ladestasjonen i vann eller der det kan lekke vann.
2. IKKE oppbevar ladestasjonen i en lengre periode etter fullstendig utlading. Ellers kan batteriet overutlades og dette kan forårsake uopprettelig skade på battericellen.
3. For langtidslagring anbefales det å holde produktets batterinivå mellom 50 % og 70 % (ideelt sett rundt 60 %). Oppbevaring med høyt batterinivå over lengre tid kan føre til raskere aldring av batteriet, mens oppbevaring med lavt batterinivå kan forårsake overutlading. Det anbefales å kontrollere batterinivået hver 3. til 4. måned under lagring og lade det opp om nødvendig.

4. Lad og lad ut ladestasjonen én gang hver sjette måned for å sikre batteriytelsen: lad ut ladestasjonen til under 15 %, slå den av i mer enn to timer, og lad den deretter til 100 % i standard lademodus.
5. Rengjør terminalene som er laget av metall med en ren, tørr klut hvis den er synlig skitten. IKKE rengjør ladestasjonen med alkohol eller andre brennbare løsemidler.

5.4 Avhending av batteri

1. Ladestasjonen inneholder farlige kjemikalier, sørg for å følge lokale forskrifter angående avhending og resirkulering av batterier. IKKE kast ladestasjonen i en vanlig avfallsbeholder.
2. Kast ladestasjonen i en egnet resirkuleringsbeholder kun etter at den er helt tømt.
3. Ladestasjonen som er overutladet, hovne, involvert i et krasj, kommer i kontakt med væske, skadet eller lekkende må avhendes på riktig måte. IKKE bruk noen ladestasjonen i en slik tilstand for å unngå skade eller personskaade. Kontakt en profesjonell batterideponerings- eller resirkuleringsagent for ytterligere hjelp.

5.5 Spesifikasjoner

Besøk følgende nettside for spesifikasjoner.

<https://www.dji.com/power-1000-mini/specs>

5.6 Kompatibilitet

Besøk følgende nettside for å få informasjon om kompatible produkter.

<https://www.dji.com/power-1000-mini/downloads>

5.7 Typer av AC-utgangsporter

CN



NA & JP



AU



EU



UK





Kontakt
DJI-STØTTE

Dette innholdet kan endres uten varsel.
Last ned den nyeste versjonen fra



<https://www.dji.com/power-1000-mini/downloads>

Hvis du har spørsmål om dette dokumentet, kan du kontakte DJI ved å sende en melding til DocSupport@dji.com.

DJI er et varemerke for DJI.

Opphavsrett © 2026 DJI Alle rettigheter forbeholdt.